



ENOC

Enoc System AB

Hållbarhetsrapport

2024

Innehållsförteckning

Om rapporten	2
Ord från vår vd	3
Om oss och vår historia	4
Väsentlighetsanalys	8
Miljömässig hållbarhet	11
Social hållbarhet	16
Styrning/Ekonomisk hållbarhet	19
Aktiviteter kommande året	21

Om rapporten

Enoc System AB (556508-6559) presenterar sin hållbarhetsrapport för 2024. Vårt bolag omfattas inte av kraven på hållbarhetsrapportering enligt ÅRL och CSRD, däremot har vi valt att vara transparenta med vårt hållbarhetsarbete genom att upprätta denna rapport enligt den grundläggande modulen i VSME (Voluntary reporting standard for small and medium-sized enterprises). VSME är en frivillig EU-standard för hållbarhetsrapportering, utformad för små och medelstora företag som inte omfattas av CSRD.

Antal tidigare hållbarhetsrapporter

0

Datum för publicering

2025-12-09

Kontaktuppgifter

lina.elwing@enocsystem.com

Ord från vår vd

Under 2024 har vi tagit viktiga steg i vårt miljömässiga hållbarhetsarbete. Främst genom att gå över till att köpa aluminium med lågt klimatavtryck. Vi har också investerat i en ny förpackningsmaskin som lett till minskad plastförbrukning. Konkreta satsningar som förenar effektivitet med miljöhänsyn.

Våra medarbetare är vår viktigaste resurs och därför har vi satsat på utbildningar inom hållbarhet och arbetsmiljö för dem. Vi har förstärkt vårt team med personer som har erfarenhet av kvalitet, miljö och säkerhet.

Vi värnar också om vår lokalbygd och stöttar därför en rad initiativ för att hålla bygden levande. Bland annat stöttar vi olika ungdomsverksamheter och föreningar som hjälper samhällets mest utsatta.

Under 2025 firar vi 90 år som företag – en milstolpe som påminner oss om både vår historia och vår gemensamma framtid. Hållbarhet, ansvar och engagemang kommer fortsätta att vara grunden för vår utveckling i många år framöver.



Patrik Andersson

Om oss och vår historia

Enoc System AB är ett familjeägt företag i fjärde generationen som tillverkar skåp för datanät, datacenter och telekomininstallationer. Vår styrka är flexibla och kundanpassade lösningar och med egen produktutveckling kan vi ha ett starkt kundfokus.

Historiska höjdpunkter



1935

Enoc System startas av bonden Enoc Johansson med tillverkning av elprodukter och gjutgods som ett komplement till jordbruket.



1993

I början av 1990-talet blir apparatskåp och system för datainstallationer en del av företagets verksamhet och erbjuds den svenska marknaden.



2010

Satsningen på dataskåp och tillbehör är så gynnsam att Enoc System AB kan etablera sig i Tyskland och dotterbolaget Enoc System GmbH föds.

Våra värderingar

Människan är viktig

Alla anställda på företaget är viktiga för vår gemensamma framgång. Transparens, information och fysiska möten tror vi är viktiga komponenter.

Långvariga relationer

Förtroende, service och support är de nyckelord vi jobbar med för att skapa och bibehålla långa relationer med våra samarbetspartners.

Hållbarhet och kvalitet

I allt vi gör ska kvalitet och design finnas med. Vi strävar efter att ta fram produkter med så liten miljöpåverkan som möjligt genom aktiva val.

Året i korthet



Organisationsform

Aktiebolag

SNI-kod

27120

Omsättning

115 348 SEK

Balansomslutning

85 303 SEK

Antal anställda

28

Produkter och tjänster

Tillverkning av skåp och tillbehör för datanät och datacenter.

ISO 14001 sedan

2005

Huvudkontor

Anderstorp

Verksamhetsorter

Anderstorp

Hållbarhetsrelaterade policys

Miljöpolicy (ej publik)

Arbetsmiljöpolicy (ej publik)

Jämställdhetspolicy (ej publik)

Vårt hållbarhetsarbete styrs av interna rutiner och processer.

Höjdpunkter under året

- 1 Satsning på aluminium med lågt klimatavtryck.
- 2 Nyinvestering i förpackningsmaskin som möjliggjorde minskad plastförbrukning.
- 3 Ytterligare satsning på hållbarhet med hållbarhetsrapportering och utbildning för personal.

JOPE

JOPE

Affärsidé

Enoc System AB utvecklar kompletta system för säker och kontrollerad förvaring av servrar, datanät och batterier till utvalda partners på den europeiska marknaden.

Genom hög kvalitet, tillgänglighet och servicenivå bygger vi upp ett långsiktigt och stabilt förtroende på marknaden.

Vision

Vi vill vara efterfrågade för att det är enkelt och tryggt att göra affärer med oss samtidigt som det mervärde vi skapar leder till lönsamhet genom hela kedjan.

Väsentlighetsanalys

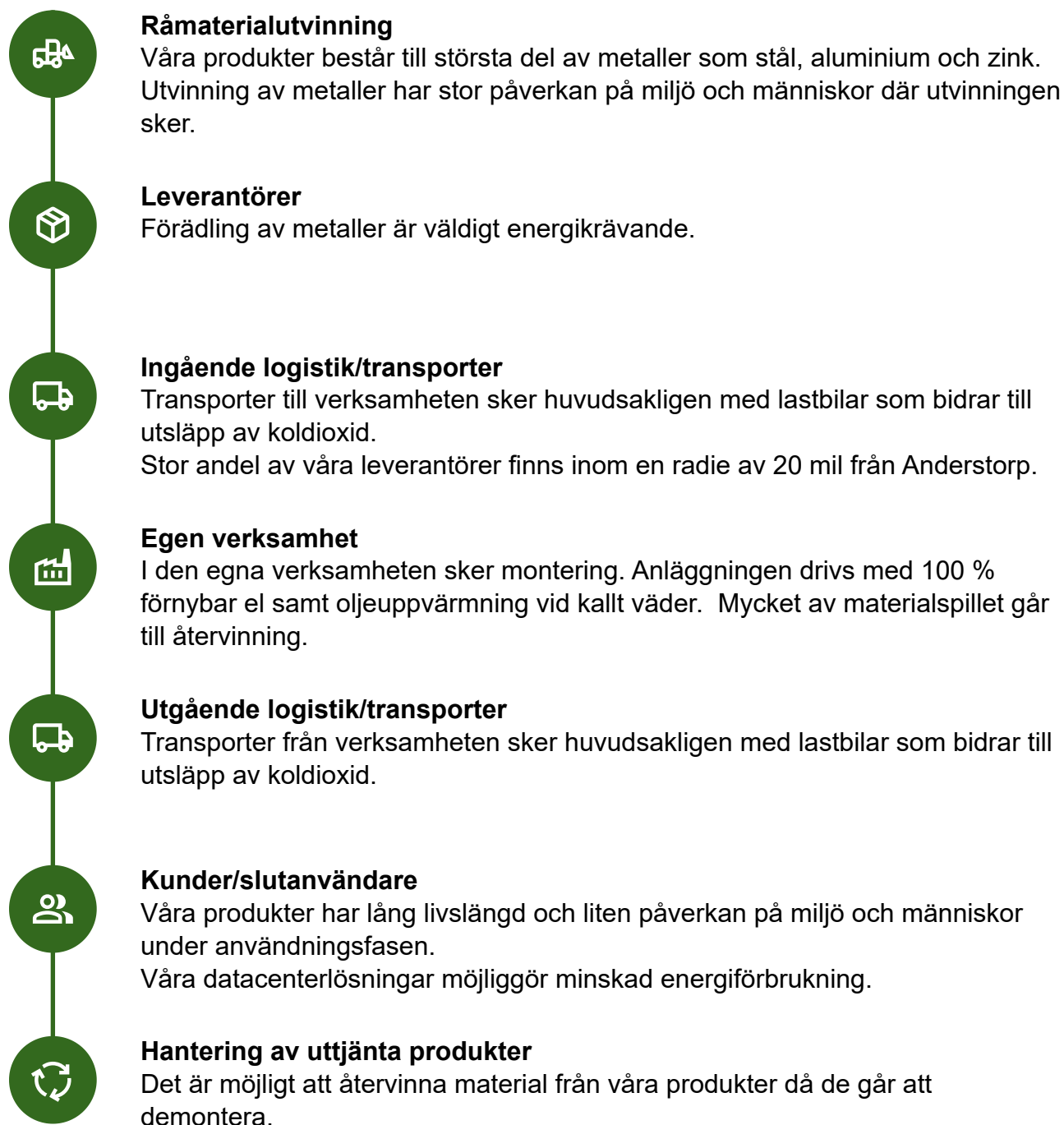
Intressenter

Våra intressenters viktigaste frågor är en stark drivkraft i vårt hållbarhetsarbete och en central del av väsentlighetsanalysen. Genom att lyssna, lära och samarbeta kan vi inte bara minska vår negativa påverkan och hantera risker, utan också hitta nya möjligheter att skapa värde. Att bättre förstå och agera utifrån dessa frågor hjälper oss helt enkelt att lägga våra resurser på det som verkligen gör skillnad. Att involvera våra intressenter stärker både vår verksamhet och våra relationer.

Intressent	Dialogform	Hjärtefråga
Kunder	Säljmöten	Klimatpåverkan - produkter och tjänster
Leverantörer	Inköpsdialog	Ansvarsfulla leverantörsrelationer
Ägare	Regelbundna avstämningsmöten	Företagskultur och affärsetik
Medarbetare	Arbetsplatsmöten	Den egna arbetskraften - Hälsa och säkerhet
Bank	Regelbundna möten	Företagskultur och affärsetik
Lokalsamhälle	Nätverkssamtal	Företagskultur och affärsetik
Planet		Klimatpåverkan - produkter och tjänster

Ansvar och påverkan i värdekedjan

En värdekedja beskriver de olika stegen som krävs för att skapa och leverera en produkt eller tjänst - från råvara till slutkund. Varje steg innebär en påverkan på miljö, ekonomi och samhälle.



Väsentliga frågor

Miljömässig hållbarhet

Klimatpåverkan - produkter och tjänster

Föroreningar till vatten

Social hållbarhet

Den egna arbetskraften - Hälsa och säkerhet

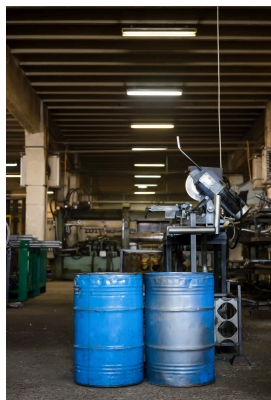
Den egna arbetskraften - Utbildning och kompetensutveckling

Styrning/ekonomisk hållbarhet

Ansvarsfulla leverantörsrelationer

Miljömässig hållbarhet

Mål



Klimatpåverkan - produkter och tjänster

Vi ska minska verksamhetens koldioxidutsläpp per kilo inköpt material från 2023 års siffra på 5,63 kg CO₂e/kg material.



Föroreningar till vatten

Fortsätta att tillhandahålla vatten, från den egna och de omgivande dricksvattenanläggningarna som Enoc ansvarar för, med god kvalitet och som är säkert att dricka. Detta genom årliga analyser av vattnet.

Miljömässig hållbarhet

Nyckeltal

Energi		2024
Energianvändning el (kWh)		332 729
Andel förnyelsebar el (sol, vind, vatten) (%)		100
Energianvändning Fjärrvärme (kWh)		-
Typ av annan värmekälla		Eldningsolja Bergvärmeanläggning
Energianvändning annan värmekälla (kWh)		40 935 (*)
Egenproducerad förnybar el (kWh)		-
Typ av egenproducerad förnybar el		-

* Energiförbrukningen för drift av Bergvärme, Jord-/markvärme, Frånluftsvärmepump eller Luftvattenvärmepump inkluderas i kategorin "Energianvändning el". Detta eftersom anläggningen är el-driven men utnyttjar andra värmekällor för att öka energieffektiviteten.

Avfallshantering		2024
Trä (kg) - energiåtervinning		29 000
Metall (kg) - materialåtervinning		-
Wellpapp (kg) - materialåtervinning		5 850
Plast (kg) - energi-/materialåtervinning		-
Brännbart (kg)		4 410
Deponi (kg)		-
Farligt avfall (kg)		16

Cirkularitet

Produktionsspill av metall återvinns via våra leverantörer.

Emballage som well och plast återvinns i så stor utsträckning som det är möjligt.

Miljömässig hållbarhet

Nyckeltal

Utsläpp till luft, vatten och mark		2024
Företagets verksamhet är tillståndspliktig		Nej
Om ja, här kan man hitta uppgifter om företagets utsläpp		-

Biologisk mångfald		2024
Verksamheten är lokaliserad i närheten av område som är känsligt för biologisk mångfald		Nej
Om ja, antal hektar i närheten av känsligt område (ha)		-

Vattenuttag		2024
Mängd kubikmeter vatten från kommunalt vatten (m ³)		-
Företaget tar ut vatten från någon naturlig vattenkälla, tex närliggande vattendrag eller vattentäkt		Ja
Om ja, uttagna kubikmeter vatten från naturlig vattenkälla (m ³)		266
Företaget är lokaliserat i anslutning till ett område med hög vattenstress		Nej
Företaget har produktionsprocesser som förbrukar stora mängder vatten från naturlig källa		Nej
Om ja, antal förbrukade kubikmeter vatten (från naturlig källa) i produktionsprocesser (m ³)		-

Om företaget verkar inom en sektor som använder betydande materialflöden (t.ex. tillverkning, byggnation, förpackningar etc.)

Materialflöde		2024
Aluminium (ton)		127
Stål (ton)		691
Trä (ton)		83

Miljömässig hållbarhet

Klimatpåverkan - Scope 1 & 2

Scope 1 & 2

2024

Scope 1

Utsläpp företagsfordon (kg CO ₂ e)	20 715
Utsläpp från eldningsolja (kg CO ₂ e)	10 295
Utsläpp från naturgas (kg CO ₂ e)	-
Utsläpp från pellets (kg CO ₂ e)	-

Scope 2

Utsläpp från fjärrvärme (kg CO ₂ e)	-
Utsläpp el (Location based) (kg CO ₂ e)	30 079

Summering utsläpp Scope 1 & 2

Totalt utsläpp Scope 1 & 2 (kg CO ₂ e)	61 089
Utsläppsintensitet (kg CO ₂ e/omsatt tkr)	531,210

Scope 1, 2 och 3

Scope 1 & 2 är en del av Greenhouse gas protocol (GHG-protokollet) vilket är en vedertagen global standard för redovisning och hantering av växthusgasutsläpp. GHG-protokollet är uppdelat i tre "scopes" som används för att klassificera och mäta utsläppen från olika källor.

Scope 1

Direkta utsläpp från företagets egna anläggningar samt från egna eller leasade fordon.

Scope 2

Indirekta utsläpp av växthusgaser som uppstår från inköpt eller förbrukad el, ånga eller värme.

Scope 3

Övriga indirekta utsläpp från uppströms- och nedströmsaktiviteter i företagets värdekedja, t.ex. från framställning av inköpta varor eller material, transport och distribution av varor och tjänster eller från användning av företagets sålda produkter eller tjänster. Utsläppen i Scope 3 utgör i allmänhet den största andelen av en organisations klimatpåverkan.

Miljömässig hållbarhet

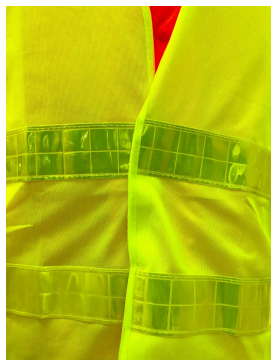
Klimatpåverkan - Scope 3

Scope 3 - Uppströms		2024
Utsläppskategorier		(kg CO ₂ e)
3.1 Inköpta varor och tjänster		3 510 058
3.2 Kapitalvaror		-
3.3 Bränsle- och energirelaterade aktiviteter		3 949
3.4 Uppströms transport och distribution		34 016
3.5 Avfall som genereras i verksamheten		5 639
3.6 Tjänsteresor		3 381
3.7 Anställdas pending		-
3.8 Hyrda tillgångar		-

Scope 3 - Nedströms		2024
Utsläppskategorier		(kg CO ₂ e)
3.9 Nedströms transport och distribution		180 658
3.10 Bearbetning av sålda produkter		-
3.11 Användning av sålda produkter		-
3.12 Hantering av sålda produkter när de blivit uttjänta		-
3.13 Hyrda tillgångar		-
3.14 Franchise		-
3.15 Investeringar		-

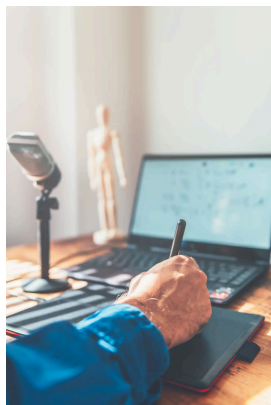
Social hållbarhet

Mål



Den egna arbetskraften - Hälsa och säkerhet

Under 2024 har fokus legat på arbetsmiljö och säkerhet för våra arbetstagare och vi vill fortsätta att ha detta fokus även under 2025. Detta har resulterat i uppdaterade policys.



Den egna arbetskraften - Utbildning och kompetensutveckling

Under 2024 har vi satsat på arbetsmiljö- och hållbarhetskompetens. Det har resulterat i en nyanställning för att stärka hållbarhetsarbetet och även kompetensutveckling inom arbetsmiljöområdet. Under 2025 vill vi fortsätta att satsa på utbildning och kompetensutveckling för personalen särskilt inom områdena hållbarhet och arbetsmiljö.

Social hållbarhet

Nyckeltal

Anställda		2024
Antal tillsvidareanställda		28
Antal tillfälligt anställda		0
Anställda i respektive land		0
Personalomsättningsgrad (%)		14

Könsfördelning		2024
Antal kvinnor		9
Antal män		19
Antal annan könsidentitet		0

Kollektivavtal och ersättning		2024
Andel anställda som omfattas av kollektivavtal (%)		100
Anställda har lön motsvarande minst minimilön i kollektivavtal		Ja

Social hållbarhet

Nyckeltal

Hälsa och säkerhet	2024
Antal arbetsrelaterade olyckor	1
LTIFR	22.7
Antal arbetsrelaterade dödsfall	0
Sjukfrånvaro (%)	2

LTI

Lost Time Injury (LTI) är frånvaro på grund av skador som uppstår på arbetet och som gör att en anställd inte kan jobba.

LTIFR

LTIFR - Lost Time Injury Frequency Rate mäter hur många arbetsolyckor som leder till frånvaro per miljon arbetade timmar.

Sjukfrånvaro

Sjukfrånvaro mäts som ett sjuktal, som motsvarar procent frånvaro av ordinarie arbetstid. Inkluderar både långtidsfrånvaro (sjukfrånvaro mer än 60 dagar) och korttidsfrånvaro.

Kompetensutveckling	2024
Genomsnittligt antal utbildningstimmar per år och anställd kvinna	9
Genomsnittligt antal utbildningstimmar per år och anställd man	6
Genomsnittligt antal utbildningstimmar annan könsidentitet	0

Styrning/ Ekonomisk hållbarhet

Mål



Ansvarsfulla leverantörsrelationer

Under 2024 har 75 % av våra leverantörer funnits inom en 20 mils radie från Enoc.

Vi vill även under kommande år fortsätta att ha en hög andel av leverantörer i närheten av vår tillverkning.

Senast under 2026 vill vi ta fram en uppförandekod (Code of conduct) för leverantörer.

Styrning/ Ekonomisk hållbarhet

Nyckeltal

Ansvarsfullt företagande	2024
Har företaget en uppförandekod?	Ja
Inkluderar uppförandekoden även leverantörerna?	Nej
Har företaget under året blivit dömt för korruption och mutor?	Nej
Storlek på böter (SEK)	-

Aktiviteter kommande året



Hållbarhetsrapport

Framtagandet av hållbarhetsrapport tar sitt avstamp i 2024 men är något som vi ska jobba vidare med även kommande år.



Nytt dotterbolag

Enoc ska expandera verksamheten till BeNeLux länderna och hoppas kunna bygga upp ett dotterbolag likt det i Tyskland även i dessa länder.



90-års jubileum

Under 2025 firar Enoc 90 år som verksamma och detta vill vi fira med bl.a. öppet hus för allmänheten.



ENOC

DETAILS MAKE THE DIFFERENCE

Enoc System, Box 159
SE-334 23 Anderstorp, Sweden
Tel: +46 (0)371-588 160
enocsystem.com